

## LOTTA CONTRO LA CAVALLETTA DEI PRATI DALLE ALI ROSA *Calliptamus italicus italicus* (Linnaeus, 1758)

Il callittamo è la cavalletta dalle ali rosa che nel corso degli anni precedenti ha provocato numerosi danni in Piemonte. Si tratta di una specie estremamente polifaga, che si nutre di solito di piante erbacee: ha danneggiato infatti medicinali, prati polifiti e diverse piante da orto. In alcuni casi la specie è stata segnalata nutrirsi di foglie di vite con preferenza per le foglie basali, mentre trascurava abitualmente i capi a frutto.



Femmina adulta preparata a secco

### Descrizione

L'adulto è di medie dimensioni, con lunghezza del corpo oscillante tra 15 e 23 mm per il maschio e tra 23 e 34 mm per la femmina. Il colore fondamentale varia dal bruno-grigiastro al rosso-bruno. Le ali posteriori membranose presentano un bel colore rosa vivace.



Femmina adulta in natura

### Ciclo biologico

Il *C. italicus* sverna allo stadio di uova racchiuse in ooteche deposte nel terreno fino a 10 cm di profondità, in aree normalmente abbastanza circoscritte, chiamate "grillare".

In primavera, a partire dalla fine del mese di maggio, i giovani fuoriescono dalle ooteche prolungando le nascite anche fino all'inizio di agosto; essi attraversano diverse età neanidali (tre) e ninfali (due) caratterizzate queste ultime dai tipici abbozzi alari. In caso di forti infestazioni i giovani ricoprono interamente il terreno per diversi metri quadrati riunendosi in massa al calar del sole su pietre e altri rilievi, rimanendo inattive fino al mattino successivo.



Neanidi di Iª età (lunghezza ~ 6 mm)



Neanidi di IIIª età

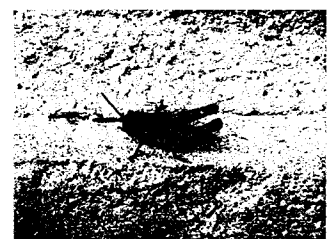
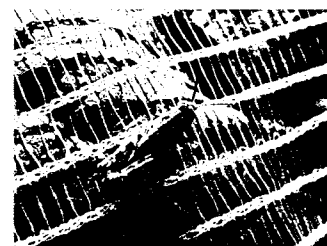


## *Calliptamus italicus italicus* (Linnaeus, 1758)

I primi adulti (cioè esemplari con ali completamente formate) compaiono a partire dalla fine di giugno e cominciano ad accoppiarsi dalla fine di luglio mentre le ovideposizioni si osservano a partire dai primi di agosto. Nel periodo di ovideposizione le femmine si radunano in aree ristrette distribuendosi in modo irregolare e prediligendo terreni compatti, ben drenati, non lavorati, preferibilmente esposti a sud e privi di copertura arborea come i bordi declivi degli appezzamenti, strade campestri ecc.

Le uova sono deposte in gruppi di 25–40 all'interno di ooteche dall'aspetto simile ad un cannello ricurvo e formato dal secreto di ghiandole particolari impastato con particelle di terreno.

Ogni femmina è in grado, nel periodo riproduttivo, di deporre da 4 a 6 ooteche.



Ninfe

### Difesa

Le possibilità di intervento sono limitate. Per la bonifica di aree infestate dalle cavallette è opportuno affrontare un programma di lotta poliennale. E' consigliabile avvalersi di alcune semplici tecniche agronomiche per ridurre l'infestazione iniziale: sostanzialmente non mantenere prati e medicaie oltre il loro normale periodo di vita e, se possibile, **individuare i siti di ovideposizione, nelle zone preferenziali precedentemente descritte, e ivi praticare lavorazioni al terreno con la distruzione meccanica delle ooteche prima della schiusa delle uova. Durante il periodo di nascita delle neanidi o comunque sulle prime fasi giovanili sono possibili tentativi di contenimento dell'infestazione con mezzi meccanici idonei (es. rulli) o eventualmente chimici effettuando i trattamenti nelle ore serali o notturne quando le neanidi sono concentrate e immobili.**

**Risultati soddisfacenti si possono avere utilizzando i volatili da cortile e agevolando la nidificazione dell'avifauna in generale.**

**Risultano pressoché inutili trattamenti insetticidi sugli adulti.**

### Insetticidi

per l'erba medica: Deltametrina (formulati classificati Nc-non classificati o Xi – irritanti).

per le altre colture, compresi i prati e i pascoli, possono essere efficaci altri prodotti registrati per diversi fitofagi.

in ambito non agricolo (abitazioni e aree pubbliche) i prodotti da impiegare sono insetticidi piretroidi a base di Deltametrina specificamente autorizzati per uso civile quali ad esempio K-Othrine Flow.

Per ogni informazione rivolgersi a Viola Massobrio Cell. 3396669779  
Catarina Chersi Tel. 011/4325158-011/4323712 e Rocco Tango Tel. 011/4322624